

**MOLĖTŲ RAJONO SAVIVALDYBĖS
TERITORIJOS VANDENS TIEKIMO IR
NUOTEKŲ TVARKYMO
INFRASTRUKTŪROS PLĖTROS
SPECIALIOJO PLANO**

STRATEGINIO PASEKMIŲ APLINKAI
VERTINIMO ATASKAITA

2008

Dokumento Nr.	207157E
Varianto Nr.	1
Išleidimo data	2008 gegužė
Rengė	Aušra Aleknavičiūtė
Tikrino	Albertas Bagdonavičius
Patvirtino	Inga Valuntienė

TURINYS

1.	Įvadas	3
2.	Plano turinys, pagrindiniai tikslai ir sąsaja su kitais dokumentais	4
2.1.	Molėtų rajono savivaldybės teritorijos vandens tiekimo ir nuotekų tvarkymo infrastruktūros plėtros koncepcija	4
2.2.	Molėtų rajono vandens tiekimo ir nuotekų tvarkymo infrastruktūros plėtros specialiojo plano pagrindiniai tikslai ir uždaviniai	5
2.3.	Specialiojo plano sąsaja su kitais planais ar programomis	7
3.	Esama aplinkos būklė ir jos pokyčiai, jeigu planas nebus įgyvendintas	8
3.1.	Vandens tiekimo ir nuotekų tvarkymo infrastruktūra	8
3.2.	Gamtinė aplinka	11
3.3.	Socialinė aplinka	12
3.3.	Ekonominė aplinka	13
4.	Teritorijų, kurios gali būti reikšmingai paveiktos, aplinkos charakteristikos	13
5.	Su planu ar programa susijusios aplinkos apsaugos problemos, ypač atkreipiant dėmesį į problemas, susijusias su aplinkos apsaugai svarbiomis teritorijomis	16
6.	Tarptautiniu, Europos Bendrijos arba nacionaliniu lygmeniu nustatyti aplinkos apsaugos tikslai, susiję su planu ar programa	17
7.	Galimos reikšmingos teigiamos ir neigiamos pasekmės aplinkai, aplinkos veiksnių tarpusavio sąveikai.	19
7.1.	Gamtinė aplinka	19
7.2.	Socialinė aplinka	20
7.3.	Ekonominė aplinka	20
8.	Priemonės plano ar programos įgyvendinimo reikšmingoms neigiamoms pasekmėms aplinkai išvengti, sumažinti ar kompensuoti	23
9.	Pasirinktų plano ar programos alternatyvų aprašymas, priešastys, dėl kurių pasirinktos svarstytos plano ar programos alternatyvos	23

10.	Vertinimo, įskaitant visus sunkumus techninius trūkumus arba nepakankamas praktines žinias ir įgūdžius, su kuriais susidurta kaupiant reikiamą informaciją, aprašymas	24
11.	Siūlomos taikyti stebėsenos priemonės	25
12.	Santrauka	25
13.	Priedai	26

1. ĮVADAS

Molėtų rajono vandens tiekimo ir nuotekų tvarkymo infrastruktūros plėtros specialiojo plano (toliau tekste - specialusis planas) rengimo pagrindas yra Molėtų rajono savivaldybės tarybos 2007-05-31 sprendimas Nr. B1-89.

Strateginis pasekmių aplinkai vertinimas – tam tikrų planų ir programų įgyvendinimo galimų pasekmių aplinkai nustatymo, apibūdinimo ir vertinimo procesas, per kurį rengiami strateginio pasekmių aplinkai vertinimo dokumentai, konsultuojama, atsižvelgiama į vertinimo ir konsultacijų rezultatus prieš priimant ir (arba) tvirtinant planą ar programą, teikiama informacija, susijusi su sprendimu dėl plano ar programos priėmimo ir (arba) tvirtinimo.

Specialiojo plano strateginis pasekmių aplinkai vertinimas (SPAV) atliekamas vadovaujantis LR Vyriausybės 2004-08-18 nutarimu Nr.130-4650 patvirtinto Planų ir programų strateginio pasekmių aplinkai vertinimo tvarkos aprašo (Žin., 2004, Nr. 130-4650; Žin., 2007, Nr.131-5292) nuostatomis bei Strateginio pasekmių aplinkai vertinimo vadovu. SPAV ataskaita rengiama specialiojo plano rengimo koncepcijos stadijoje, remiantis Strateginio pasekmių aplinkai vertinimo apimties nustatymo dokumentu ir SPAV subjektų pastabomis šiam dokumentui.

Specialiojo plano strateginio pasekmių aplinkai vertinimo tikslai:

- Nustatyti, apibūdinti ir įvertinti galimas reikšmingas specialiojo plano įgyvendinimo pasekmes Molėtų rajono planuojamų teritorijų aplinkai.
- Užtikrinti, kad bus konsultuojamasi su tam tikromis valstybės ir savivaldybių institucijomis, visuomene, atsižvelgiama į šių konsultacijų ir kitų viešumą užtikrinančių procedūrų rezultatus.
- Užtikrinti, kad specialiojo plano rengimo organizatoriai turės išsamią ir patikimą informaciją apie galimas reikšmingas plano įgyvendinimo pasekmes aplinkai ir atsižvelgs į jas.

Planavimo organizatoriaus pavadinimas (vardas, pavardė) ir kontaktinė informacija:

Molėtų rajono savivaldybės administracijos direktorius
Vilniaus g. 44, LT-33140 Molėtai
Telefonas: 838354761
Faksas: 838351442
e-paštas: savivaldybe@moletai.lt

Dokumentų rengėjo pavadinimas (vardas, pavardė) ir kontaktinė informacija:

UAB „COWI Baltic“
Inga Valuntienė
Adresas: Lukiškių g. 3, LT-01108 Vilnius
Telefonas: 852107610
Faksas: 8521247 77
e-paštas: inva@cowi.lt

2. PLANO TURINYS, PAGRINDINIAI TIKSLAI IR SĄSAJA SU KITAIS DOKUMENTAIS

2.1. Molėtų rajono savivaldybės teritorijos vandens tie- kimo ir nuotekų tvarkymo infrastruktūros plėtros konceptija

Planavimo objektas – viešojo vandens tiekimo teritorijos Molėtų rajono savivaldybės teritorijoje.

Plano koncepcijos tikslas - nustatyti viešojo vandens tiekimo teritorijas bei vandens tiekimo ir nuotekų tvarkymo infrastruktūros teritorijas, numatyti galimas plėtros kryptis.

Plano koncepcijos rengimo etape nustatomos teritorijos, kurios įtrauktos į viešojo vandens tiekimo teritorijas, siekiant įgyvendinti Geriamojo vandens tiekimo ir nuotekų tvarkymo įstatymo įsigaliojimo ir įgyvendinimo įstatymo 4 straipsnio nuostatas (Žin., 2006, Nr. 82-3260, Nr. 82-3261), kad iki 2015 m. ne mažiau kaip 95 % kiekvienos savivaldybės gyventojų būtų aprūpinami viešo vandens tiekėjo tiekiamu vandeniu ir teikiamomis nuotekų tvarkymo paslaugomis. Centralizuoto vandens tiekimo plėtros galimybės yra nagrinėjamos gyvenvietėse, kurios tenkina bent vieną iš šių sąlygų:

- gyventojų skaičius viršija arba yra artimas 50 gyventojų;
- jau yra įrengtos vandens tiekimo ir/ar nuotekų tvarkymo sistemos.

Vertinant galimybes įrengti naujas ir/ar plėsti senąsias vandens tiekimo sistemas yra atsižvelgiama į urbanistinius, techninius ir aplinkosauginius rodiklius.

Rodikliai prioriteto tvarka yra šie:

- gyventojų skaičius, tankis;
- planuojama teritorijos urbanistinė plėtra;
- paslaugų teikimo techninės galimybės bei gyventojų mokumo potencialas;
- aplinkosauginiai reikalavimai teritorijai.

Viešojo vandens tiekimo paslauga turi būti prieinama gyvenamosiose vietovėse, jų dalyse ar pavieniuose daugiabučiuose namuose, kur gyventojų skaičius viršija 50 žmonių.

Siekiant iki 2015 m. užtikrinti 95 % viešojo vandens tiekėjo aptarnavimo lygį, Molėtų rajone siūloma geriamojo vandens tiekimo ir nuotekų tvarkymo paslaugas teikti ir mažoms gyvenvietėms. Specialiojo plano koncepcijoje siūloma nuostata, kad teikiant viešojo vandens tiekimo paslaugas į gyvenvietes, kuriose gyventojų skaičius 50 žmonių ar šiek tiek mažiau, būtų aptarnaujama iki 77 % gyventojų. Ši nuostata grindžiama rajono gyvenviečių teritorinės sklaidos ir gamtinių sąlygų įvertinimu, nes išsibarsčiusiose teritorijose viešojo vandens tiekėjo realios techninės bei finansinės galimybės nėra pakankamos nagrinėjamu laikotarpiu užtikrinti centralizuotą geriamojo vandens tiekimą ir nuotekų tvarkymą.

Decentralizuotas vandens tiekimas ir nuotekų tvarkymas mažose gyvenvietėse numatomas, užtikrinant geriamojo vandens tiekimą ir nuotekų surinkimą bei išvalymą iki numatytų normatyvų. Vanduo decentralizuotu būdu būtų tiekiamas ne tinklais, bet įrengiant vietinius gręžinius, kurių priežiūrą užtikrina viešasis vandens tiekėjas. Kaip alternatyvus šio būdo variantas, atskirose vietovėse galimas vandens tiekimas autocisternomis.

Decentralizuotas vandens tiekimas pavieniuose gyvenamuosiuose namuose ar sodybose yra numatomas atsižvelgiant į atstumą iki artimiausios vandenvietės. Aplink vandenvietę 2 km spinduliu esančioje teritorijoje yra numatomas daugiau nei 98 % gyventojų aptarnavimas viešojo vandens tiekėjo paslaugomis. Proporcingai su nuotoliu kintantis procentinis aptarnavimo lygis numatomas sekančiai: 2-3 km spinduliu aplink vandenvietę - 98-96 %, 3-5 km spinduliu - 95 %, 5-7 km spinduliu - iki 95 % aptarnaujamų gyventojų.

Decentralizuotas nuotekų tvarkymas planuojamas įrengiant ar renovuojant vietinius nuotekų kaupimo rezervuarus, už kurių priežiūrą atsakingas viešasis vandens tiekėjas. Nuotekų dumblas turi būti tvarkomas nuotekų valyklose. Decentralizuotas nuotekų tvarkymas mažose gyvenvietėse ir kaimuose, kur vartotojai užstatytoje teritorijoje gyvena kompaktiškai, turi užtikrinti, kad 95 % gyventojų bus aptarnaujami nepriklausomai nuo atstumo iki nuotekų valymo įrenginių. Reto ir dispersiško užstatymo kaimo vietovėse yra numatomas decentralizuotas aptarnavimas priklausomai nuo atstumo iki esamos ir/ar planuojamos nuotekų valyklos. Šių teritorijų aptarnavimo lygis parenkamas pagal tokius pačius principus, kaip ir vandens tiekimas.

Vandentvarkos objektų modernizavimo ir plėtros priemonėmis kartu siekiama mažinti gamtinės aplinkos (požeminio ir paviršinio vandens telkinių, gamtinių buveinių) taršos prielaidas.

2.2. Molėtų rajono vandens tiekimo ir nuotekų tvarkymo infrastruktūros plėtros specialiojo plano pagrindiniai tikslai ir uždaviniai

Pagrindinis plano strateginis tikslas - pakelti gyvenimo kokybės lygį Molėtų miesto ir kaimo vietovėse, apsaugoti žmones nuo neigiamo vandens užterštumo poveikio užtikrinant, kad tiekiamas vanduo būtų sveikas ir švarus. Siekiama sumažinti decentralizuoto vandens infrastruktūros teritorijas, išskyrus gyvenviečių dalis ar sodybas, kur centralizuota vandentvarkos sistema yra ekonomiškai netikslinga ar techniškai neįmanoma.

Plano vandens apsaugos tikslai – iki 2015 m. pasiekti gerą vandens telkinių būklę, mažinant teršimą iš sutelktosios taršos židinių miesteliuose ir kaimo vietovėse.

Išanalizavus esamą būklę specialiajame plane teikiamos šios viešojo vandens tiekimo ir nuotekų tvarkymo infrastruktūros koncepcijos kryptys ir sukonkretinami uždaviniai sprendiniams:

- Numatyti plėsti esamas sistemas. Planuojama apjungti netoli esančių gyvenviečių infrastruktūrą. Esamas centralizuotas vandens tiekimo ir nuotekų tvarkymo sistemas išplėsti į greta esančias teritorijas.
- Numatyti teritorijas, kuriose būtų įrengiamos vandens tiekimo ir nuotekų tvarkymo infrastruktūros sistemos. Preliminariai įvertinti jų įrengimo kaštus. Prioritetas teikiamas gyvenvietėms, kuriose jau yra nors viena iš sistemų, taip pat į saugomų teritorijų ribas patenkančioms gyvenvietėms.
- Atrinktoje gyvenvietėse (2.2.1 lentelė) plėtoti centralizuotą vandens tiekimo ir nuotekų tvarkymo infrastruktūrą.
- Numatyti decentralizuoto aprūpinimo teritorijos pagal aptarnavimo procentą ir teritorijos užstatymą.
- Sudaryti žemėlapi, kuriame būtų pažymėtos viešojo vandens tiekėjo

aptarnaujamos teritorijos. Šiose teritorijose turi būti preliminariai parenkamos vietos tinklų plėtrai, naujų objektų išdėstymui.

2.2.1. lentelė. Molėtų rajono gyvenvietės, kuriose planuojamos centralizuoto viešojo vandens tiekimo teritorijos

Seniūnija	Gyvenvietė	Planuojamos vandentvarkos infrastruktūros apibūdinimas (naudojami esami įrenginiai/ rekonstrukcija/ įrengiama nauja sistema)	
		Vandenvietė	Nuotekų valymo įrenginiai
Alantos	Naujasodis	Esama	Naudojami esami
	Alanta	Esama	Naudojami esami
	Laičiai	Esama	Įrengiami nauji
	Padvarniai	Esama	Įrengiami nauji
	Runionys	Esama	Įrengiami nauji
Balninkų	Balninkai I Balninkai II	Esama	Įrengiami nauji
	Gėliogaliai	Esama	Įrengiami nauji
	Perkaliai	Esama	Įrengiami nauji
	Girsteikiškis	Esama	Įrengiami nauji
	Dapkūniškiai	Esama	Įrengiami nauji
Čiulėnų	Toliejai I Toliejai II	Esamos	Esami įrenginiai neveikia
	Lėvaniškiai	Esama	Įrengiami nauji
	Šeštokiškės	Esama	Įrengiami nauji
	Juodiškiai	Esama	Įrengiami nauji
	Kulionys	Esama	Įrengiami nauji
	Rudiliai	Esama	Įrengiami nauji
	Purvėnai	Rekonstrukcija	Įrengiami nauji
	Drąsėnai	Esama	Įrengiami nauji
	Kėveliai	Esama	Įrengiami nauji
	Anomislis	Esama	Įrengiami nauji
	Zagurtiškiai	Esama	Naudojami esami
Dubingių	Bijutiškis	Esama	Naudojami esami
	Dubingiai	Esama	Įrengiami nauji
	Ciūniškiai	Esama	Įrengiami nauji
	Murališkiai	Įrengiama nauja	Įrengiami nauji
	Miežoniai	Esama	Įrengiami nauji
Giedraičių	Giedraičiai	Esama	Įrengiami nauji
	Bekupė	Esama	Naudojami esami
	Žalvariai	Esama	Įrengiami nauji
	Ambraziškiai	Esama	Įrengiami nauji
	Kraujaleidžiai	Įrengiama nauja	Įrengiami nauji
Inturkės	Inturkė	Esama	Įrengiami nauji
	Miežonys	Esama	Naudojami esami
	Ūta	Esama	Įrengiami nauji
	Antaguolė	Esama	Įrengiami nauji
Joniškio	Joniškis	Esama	Įrengiami nauji
	Arnionys I	Esama	Įrengiami nauji
	Žaugėdai	Esama	Įrengiami nauji
	Arnionys II	Esama	Įrengiami nauji
	Šakališkės	Esama	Įrengiami nauji
	Savidėnai	Esama	Įrengiami nauji
Luokesos	Molėtai	Esama	Naudojami esami įrenginiai
	Kijėliai	Esama	Įrengiami nauji

	Ažubaliai	Esama	Įrengiami nauji
	Kanapelka	Esama	Įrengiami nauji
	Luokesa	Esama	Įrengiami nauji
	Žiūrai	Rekonstrukcija	Įrengiami nauji
	Bajorai	Esama	Įrengiami nauji
	Juodiškiai	Įrengiama nauja	Įrengiami nauji
Mindūnų	Mindūnai	Esama	Įrengiami nauji
	Antatiškės	Esama	Įrengiami nauji
Suginčių	Suginčiai	Esama	Įrengiami nauji
	Verbiškės	Esama	Įrengiami nauji
	Skudutiškis	Esama	Įrengiami nauji
	Sidabrinės	Esama	Įrengiami nauji
	Kaniūkai	Esama	Įrengiami nauji
	Pagaluonė	Esama	Įrengiami nauji
	Čivyliai	Esama	Įrengiami nauji
Videniškių	Videniškiai	Esama	Įrengiami nauji
	Nosėnai	Įrengiama nauja	Įrengiami nauji

Naujos vandenvietės planuojamos Murališkių, Kraujaleidžių, Juodikių ir Nosėnų gyvenvietėse. Nuotekų sistemos planuojamos didesniu mastu, naujus nuotekų valymo įrenginius planuojama įrengti 37-50 gyvenviečių. Vandenviečių rekonstrukcija numatoma Purvėnuose ir Žiūruose.

Dėl didelės teritorinės potencialių vartotojų sklaidos Pakalnės Alantoje, Pusnės, Duobusių, Antaliežių, Šakių, Juodiškių ir kitose nedidelio apgyvendinimo tankio kaimų gyvenvietėse planuojamas decentralizuotas vandens tiekimas. Atsiradus infrastruktūros plėtros techninėms ir finansavimo galimybėms bei vandens paslaugų viešo tvarkymo poreikiams, tokiose gyvenvietėse skatinamas perėjimas prie centralizuotos vandentvarkos sistemos.

2.3. Specialiojo plano sąsaja su kitais planais ar programomis

Specialusis planas siejasi su šiomis programomis bei planais:

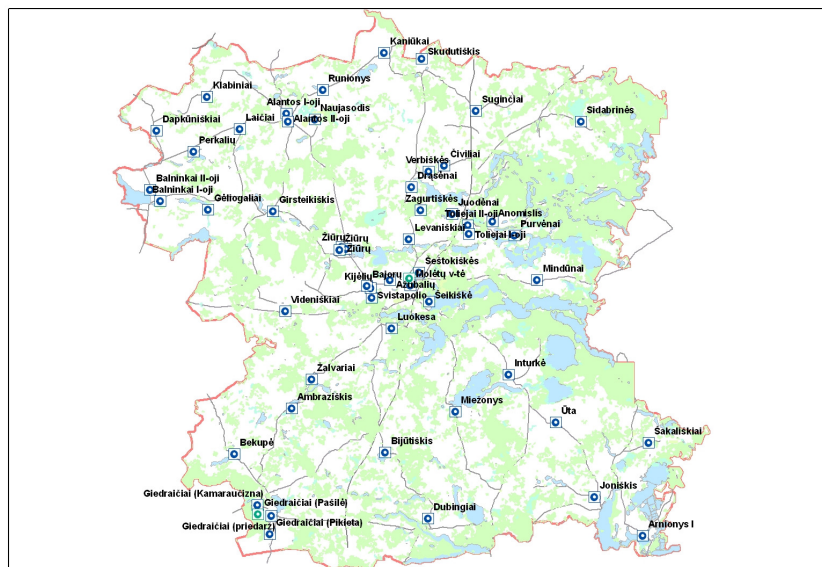
- Vandentvarkos ūkio plėtros strategija (Žin., 2005, Nr.8-245; 2006, Nr. 38- 1366; 2007, Nr. 37-1399; Nr. 110-4521);
- Utenos regiono plėtros planu 2006-2013 metams (2006-04-13 Utenos regiono plėtros tarybos sprendimas);
- Molėtų rajono plėtros planu 2004-2010 metams;
- Savivaldybės teritorijoje esančių saugomų teritorijų planavimo dokumentais;
- Asvejos regioninio parko Liudgardo rekreacinės zonos tvarkymo planas (Žin., 2005, Nr. 93-3475);
- Panatryčio miško gamtotvarkos planas 2008-2017 (Utenos apskritis, Molėtų raj. savivaldybė);
- Rekreacinė sistemos schema , Molėtų rajono valdybos 1995 03 -27 potvarkis Nr. 182- v;
- Molėtų rajonų degalinių išdėstymo schema, Molėtų rajono valdybos 1996-08-14 potvarkis Nr. 193-v;
- Lietuvos kultūrinio turizmo plėtros programa. UAB "Urbanistika", 1998;
- Lietuvos regioninės politikos iki 2013 metų strategija (Žin., 2005, Nr. 66- 2370);

- Lietuvos Respublikos kraštovaizdžio politikos įgyvendinimo priemonių planu (Žin., 2005, Nr. 103-3808);
- Dvarų paveldo išsaugojimo programa (Žin., 2003, Nr. 38-1740);
- Ilgalaikė medinių dvarų paveldo objektų tvarkymo darbų programa (2005- 01-05 KVAD prie LR KM direktoriaus įsakymas Nr. Į-04);
- Ilgalaikė dvarų paveldo objektų - istorinių želdynų (parkų) tvarkymo darbų programa (2005-01-10 KVAD prie LR KM direktoriaus įsakymas Nr. Į-09);
- Želdynų apsaugos, tvarkymo ir atkūrimo strategija (Žin., 2003, Nr. 1-9);
- Lietuvos etnografinių kaimų išlikimo ilgalaikė programa (Žin., 2003, Nr. 89-4033);
- Etninės kultūros plėtros valstybinė programa (Žin., 2003, Nr. 60-2725);
- Nacionalinių dviračių trasų specialusis planas. L. Janulienės firma "Atkulos projektai", VĮ Valstybinio žemėtvarkos instituto Kraštotvarkos ir teritorijų planavimo skyrius, 2006;
- Dubingių piliavietės pritaikymo kultūriniam ir pažintiniam turizmui 2007-2009 metų programa (Žin., 2007, Nr. 15-530).

3. ESAMA APLINKOS BŪKLĖ IR JOS POKYČIAI, JEIGU PLANAS NEBUS ĮGYVENDINTAS

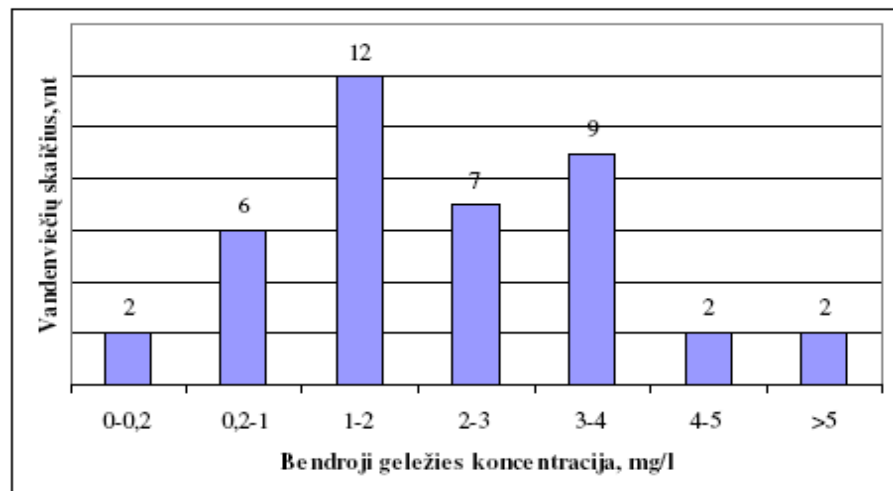
3.1. Vandens tiekimo ir nuotekų tvarkymo infrastruktūra

Molėtų rajono gyventojai geriamąjį vandenį vartoja iš centralizuoto vandentiekio tinklo, kurį aptarnauja UAB „Molėtų vanduo“, taip pat iš individualių šachtinių šulinių. Šiuo metu Molėtų miestą aprūpina Molėtų II – oji vandenvietė. Geriamas vanduo imamas iš požeminių vandens šaltinių, vėliau seka jo apdorojimas, tačiau vandens kokybės gerinimas atliekamas tik Molėtų miesto vandenvietėje.



3.1. pav. Molėtų rajono vandenvietės (mėlyni taškai – veikiančios, žali - ne-eksploatuojamos)

Kaimo vietovėse (2005-2006 metų duomenimis) viršijamas leistinas bendras geležies kiekis – 0,2 mg/l (HN 24:2006). Vartotojams tiekiamame vandenyje geležies koncentracija daugelyje vandenviečių viršija nustatytą normą daugiau kaip 10 kartų¹. Daugeliu atvejų nepakankama vandens kokybė pagal spalvos, drumstumo rodiklius. Rodiklių viršijimą įtakoja pakeičiamas požeminio vandens kokybė, nes nėra vandens gerinimo įrenginių. Išgaunamo vandens pagrindiniai užterštumo rodikliai yra šie: bendrosios geležies ir amonio leidžiamų koncentracijų viršijimai. Dėl didelės geležies koncentracijos yra padidėjęs vandens drumstumas, spalvos rodikliai, kurie neatitinka higienos reikalavimų.



3.2.pav. Vidutinės metinės Fe (geležies) koncentracijos Molėtų rajono vandenvietėse²

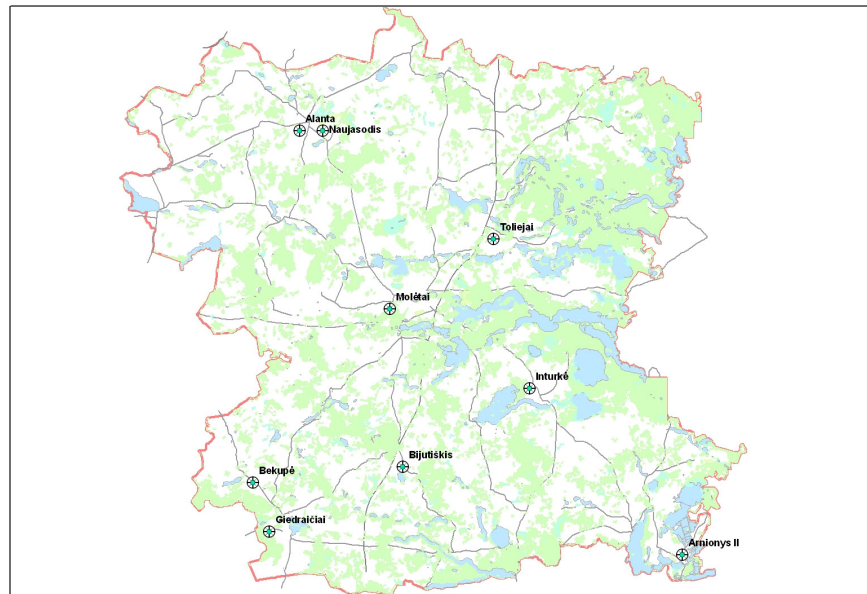
¹ Molėtų rajono bendrasis planas. Esamos būklės analizė. VGTU teritorijų planavimo institutas, 2008, <http://www.tpi.vgtu.lt/?id=14727.12262>

² Duomenys naudoti iš Molėtų rajono plėtros plano 2004-2010 metams

3.2 pav. pateikta vidutinė metinė geležies koncentracija viršijama daugelyje vandenviečių, devyniose vandenvietėse geležies koncentracija – patenka į 3-4 mg/l skalę, keturiose vandenvietėse Šeštokiškio, Videniškių, Šakališkių, Zagurtiškių stipriai viršijama leistina geležies koncentracija. Bendrosios geležies koncentracija geriamajame vandenyje neviršyta tik Molėtų miesto ir Šeikiškių kaimo gyventojams tiekiamame vandenyje.

Šiuo metu "Molėtų vanduo" eksploatuoja 9 nuotekų valymo įrenginius, kurie yra Molėtuose, Giedraičių, Naujasėdžio, Alantos, Toliejų, Inturkės, Bekupės, Bijutiškio, Arnionių gyvenvietėse (3.3 pav.). Molėtų rajone vandentiekio infrastruktūra išvystyta labiau nei nuotekų surinkimo sistema.

Iš 42 Molėtų rajono gyvenviečių, kuriose yra centralizuotas vandentiekis, tik 9 gyvenvietės turi centralizuotą nuotekų surinkimo sistemą. Gyvenvietėse, kuriose gyvena daugiau nei 50 žmonių, yra per 170 nuotekų kaupimo rezervuarų, tačiau daugumos jų būklė netenkina aplinkosaugos reikalavimų - rezervuarai nėra sandarūs, į aplinką patenka teršalai³.



3.3. pav. Esami nuotekų valymo įrenginiai Molėtų rajone (žali taškai)

Molėtų rajone nuotekų tinklų vamzdynų ilgis siekia 43 km. Iš jų 17 km yra paklota Molėtų mieste. Slėginių trasų nuotekų tinklų ilgis yra 4,9 km. Vidutinis tinklų amžius yra 30 metų. UAB "Molėtų vanduo" eksploatuoja 17 siurblių, 8 iš jų yra Molėtų mieste, kitos - kaimiškose teritorijose. Daugelio iš jų būklė yra patenkinama arba bloga.

Dalis gyventojų gėrimui ir buičiai naudoja nekokybišką, daugeliu atvejų net užterštą, iš šachtinių šulinių išgaunamą gruntinį vandenį, todėl labai svarbu plėsti esamą Molėtų rajono gyvenviečių centralizuoto vandens tiekimo tinklą. Didžiąją dalį Molėtų rajono vandens tiekimo sistemos vamzdynų sudaro seni, blogos būklės, ketiniai vamzdžiai. Dėl to blogėja tiekiamo geriamojo vandens kokybė. Vamzdynų korozija padidina vandens drumstumą, geležies koncentraciją ir suteikia nemalonų kvapą.

³ Molėtų rajono seniūnijų pateikti duomenys

Neįgyvendinus specialiojo plano nuotekų tvarkymas išliktų problema daugelyje gyvenviečių, gyventojai savarankiškai turėtų investuoti į nuotekų valymo įrenginius ar nuotekų surinkimo rezervuarus. Tvarkant nuotekas susidaro specifinės atliekos - nuotekų dumblas, smėliagaudžių atliekos ir nuotakyno valymo atliekos. UAB "Molėtų vanduo" duomenimis, rajone nuotekų valymo įrenginiuose susidaro nuo 250 iki 300 t nuotekų dumblo per metus. UAB „Molėtų vanduo“ eksploatuoja vieną smėlio kaupimo ir nuotekų dumblo saugojimo aikštelę. Ji įrengta Molėtų miesto nuotekų valyklos teritorijoje. Pasirenkant nuotekų valymo metu susidarancio dumblo, kurio didžiąją dalį sudaro organinės medžiagos, tvarkymo būdus, turi būti siekiama naudoti dumblo energetinį potencialą. Komunalinių nuotekų tvarkymo sistemų valdytojai turi organizuoti nuotekų užterštumo kontrolę ir pirminį dumblo apdorojimą taip, kad susidarantis dumblas būtų tinkamas kuo įvairiau ir saugiau naudoti.⁴ Pagal Molėtų rajono vandens tiekimo ir nuotekų tvarkymo galimybių studiją nuotekų dumblą siūloma tankinti visose nuotekų valyklose.

3.2. Gamtinė aplinka

Lietuvos geologijos tarnybos duomenimis, požeminio vandens ištekliai yra pakankami Molėtų miesto ir kitų gyvenamųjų vietovių aprūpinimui požeminiu geriamuoju vandeniu. Hidrologiniu požiūriu Molėtų rajonas iš kitų Lietuvos regionų išsiskiria paviršinio vandens telkinių gausa. Savivaldybės teritorijoje priskaičiuojami 226 (didesni kaip 0,5 ha) ežerai, užimantys 10233 ha, t.y. 7,5 % bendro teritorijos ploto. Didesnės upės - Siesartis (ilgis 64 km, baseino plotas 616 km²) ir Virinta (ilgis 59 km, baseino plotas 566 km²) su intakais - priklauso Šventosios baseinui. Rytų kryptimi per Labanoro ir Asvejės ežeryną tekančios upės patenka į Žeimenos baseiną. Valstybinio upių monitoringo duomenimis daugelio rajono upių ir ežerų vandens kokybė gera, tik atskiruose telkiniuose ties gyvenvietėmis stebima sutelktosios taršos įtaka.

Esamos valyklose nepakankamai išvalytos buities ir gamybinės nuotekos patenka į paviršinius vandens telkinius, per nesandarius vamzdinius filtruojasi į podirvio gruntą ir gruntinius vandenis. Aplinkos apsaugos valstybinės kontrolės duomenimis Giedraičių, Inturkės bei Naujasodžio gyvenvietėse 2005 m. nustatyti atvejai, kai į paviršinius vandens telkinius buvo išleidžiamos nepakankamai išvalytos nuotekos, kurios pagal BDS⁷ ir suspenduotų medžiagų koncentracijas viršijo leistinas vertes.

Centralizuotos nuotekų surinkimo paslaugos yra prieinamos tik Molėtų miesto, Arnionių I, Alantos, Inturkės, Toliejų, Naujasodžio, Bekupės, Bijutiškio, Giedraičių gyvenviečių gyventojams. Kiti rajono gyventojai nuotekas surenka nuotekų rezervuaruose arba išgriebimo duobėse ir tvarko individualiai.

Nuotekų valyklos techninė būklė gera tik Molėtų mieste, kitų seniūnijų gyvenvietėse patenkinama arba bloga. Molėtų rajono gyvenvietėse, kuriose gyvena daugiau nei 50 žmonių, yra per 170 nuotekų kaupimo rezervuarų,

⁴ Valstybinis atliekų tvarkymo planas (Žin., 2007, Nr. 122-5003)

tačiau daugumos jų būklė netenkina aplinkosaugos reikalavimų - rezervuarai nėra sandarūs, į aplinką patenka teršalai⁵.

Tvarkant nuotekas susidaro specifinės atliekos - nuotekų dumblas, smėliagaudžių atliekos ir nuotakyno valymo atliekos. UAB "Molėtų vanduo" duomenimis, rajone nuotekų valymo įrenginiuose susidaro nuo 250 iki 300 t nuotekų dumblo per metus. UAB „Molėtų vanduo“ eksploatuoja vieną smėlio kaupimo ir nuotekų dumblo saugojimo aikštelę. Ji įrengta Molėtų miesto nuotekų valyklos teritorijoje. Pagal parengtą Molėtų rajono vandens tiekimo ir nuotekų tvarkymo galimybių studiją nuotekų dumblą siūloma tankinti visose nuotekų valyklose. Remiantis Valstybiniu atliekų tvarkymo planu (Žin., 2007, Nr. 122-5003) iki 2013 metų reikalinga sukurti reikiamus komunalinių nuotekų dumblo tvarkymo pajėgumus. Regioninėms dumblo tvarkymo sistemoms kurti gali būti skiriama Europos Sąjungos ir valstybės finansinė parama.

Neįgyvendinus specialiojo plano taršos apkrova aplinkai nemažėtų, nes didėtų vandentiekos ir vandenvalos įrenginių bei tinklų fizinis susidėvėjimas. Dėl prastos inžinierinių sistemų būklės didėtų į paviršinius vandens telkinius nepakankamai išvalytų nuotekų kiekis bei avarijų tikimybė tinkluose. Toliau išliktų vandens telkinių tarša dėl kaimo gyvenviečių nevalomų nuotekų tiesioginio išleidimo. Apibendrinant esamos būklės tendencijas, konstatuojama, kad išliktų grėsmė rizikos vandens telkiniams dėl ypatingai sutelktosios taršos - vandens taršos miestų ir gyvenviečių nuotekomis - iki 2015 m. nepasiekti geros būklės.

3.3. Socialinė aplinka

Molėtų rajono plotas yra 1368 km², tai sudaro 19 % Utenos apskrities teritorijos. Rajone gyvena 23,5 tūkst. gyventojų, iš jų 70 % - kaimo vietovėse. Molėtu rajono savivaldybės gyvenamųjų vietovių sistemą sudaro Molėtų miestas, 5 miesteliai - Alanta, Balninkai, Dubingiai, Giedraičiai, Joniškis ir 928 kaimo gyvenamosios vietovės. Gyventojų skaičius Molėtų rajone 2002-2006 m. laikotarpiu sumažėjo 5,5 % (t.y. 1377 gyventojais)⁶ Rajone sudėtinga demografinė situacija - mažiausias apskrityje kaimo gyventojų tankumas, neigiamas kaimo gyventojų natūralus prieaugis, daug pensinio amžiaus žmonių, emigracija.

Molėtų rajone sukurtas ir pradėjo veikti kaimo kultūros modelis, kurio pagrindinis tikslas - visų institucijų partnerystė, vienijanti lėšas ir žmogiškuosius išteklius, organizuojant įvairias kultūrinės veiklas bendruomenėse. Gyvenviečių centruose, didesniuose kaimuose veikia 27 nevyriausybinių organizacijos (NVO), kurios kartu su savivaldybės ir seniūnijų administracija teikia pasiūlymus dėl vandentvarkos problemų ir jų sprendimo būdų.

Orientacinis centralizuotai tiekiamo geriamojo vandens vartotojų skaičius yra 11660, t.y. 51 % Molėtų rajono gyventojų yra aprūpinami geriamuoju vandeniu centralizuotai. Pagrindinę šių vartotojų dalį sudaro Molėtų miesto ir miestelių gyventojai. Likusioje rajono dalyje gyventojai ūkio buities reikmėms naudoja individualių gręžinių, tačiau daugiausia - šachtinių šulinių vandenį. Gruntinio geriamojo vandens kokybė Molėtų rajone yra panaši kaip ir kituose šalies rajonuose. Utenos Visuomenės sveikatos centro

⁵ Molėtų rajono seniūnijų pateikti duomenys

⁶ Statistikos departamento duomenys

Molėtų filialo 2004 m. duomenimis, rajone ištirta 91 šachtinių šulinių, kuriais naudojasi nėščiosios, kūdikiai iki 6 mėnesių, vanduo. Padidintas nitrato kiekis nustatytas 30 šulinių, 16 šulinių vanduo blogos mikrobiologinės kokybės. Šie tyrimų duomenys patvirtina būtinybę ir poreikį gerinti vandentvarkos ūkio situaciją kaimiškose vietovėse.

3.3. Ekonominė aplinka

Statistikos departamento duomenimis, Molėtų rajone 32% gyventojų užimti žemės ūkio, miškininkystės, 9% - pramonės ir energetikos, 12% - statybos, 46% – švietimo, socialinėje ir kitų paslaugų sferose. Molėtų rajone daugiausiai vystomas vidutinis ir smulkusis verslas, šiuo metu veikia apie 350 įvairių įmonių. Rajonas priskiriamas prie mažiau palankių ūkininkauti vietovių. Tai sąlygoja nenašūs žemių plotai, kalvotas reljefas, aplinkosauginiu požiūriu jautrios teritorijos. Šiose vietovėse žemės ūkio gamybos efektyvumas daug mažesnis už vidutinį šalyje, ūkinė veikla nepakankamai adaptuota prie specifinių vietos sąlygų ir aplinkosaugos reikalavimų. Žemės nederlingos, mažai pramonės, todėl prioritetinga rajono vystimosi kryptis – rekreacija, leidžianti plėtoti šios krypties verslą, ekologinį ūkininkavimą, poilsio ir turizmo infrastruktūrą. Pagal Lietuvos Respublikos teritorijos bendrąjį planą Molėtų rajonas patenka į labai didelio ir didelio potencialo rekreacinį arealą, todėl vandentvarkos infrastruktūros plėtra tiesiogiai siejama su rekreacijos infrastruktūros plėtra.

Neįgyvendinus specialiojo plano, dėl periferinių vietovių neišvystytos infrastruktūros į Molėtų rajono būtų pritraukiama mažiau investicijų, ne taip sparčiai vystytųsi verslo aplinka. Vidutinio ir smulkaus verslo plėtros galimybes riboja neišplėtotas centralizuotas nuotekų tvarkymas.

4. TERITORIJŲ, KURIOS GALI BŪTI REIKŠMINGAI PAVEIKTOS, APLINKOS CHARAKTERISTIKOS

Įgyvendinant specialųjį planą bus didesniu ar mažesniu mastu paveiktos planuojamos Molėtų rajono gyvenamosios vietovės ar jų dalys bei jų socialinė ir gamtinė aplinka.

Gyvenamosios teritorijos. Rajone gyvena 23,5 tūkst. gyventojų, kaimo vietovėse 16,6 tūkst. Molėtų rajono savivaldybės gyvenamųjų vietovių sistemą sudaro 1 miestas - Molėtai, 5 miesteliai - Alanta, Balninkai, Dubingiai, Giedraičiai, Joniškis ir 928 kaimo gyvenamosios vietovės.⁷

Specialiojo plano koncepcijoje išskirtos 67 gyvenvietės, kuriose numatoma vandentvarkos infrastruktūros plėtra. Iš jų keturiose gyvenvietėse - Nosėnuose, Murališkiuose, Kraujaleidžiuose, Juodikiuose - naujai planuojamos vandenvietės. Šiose gyvenvietėse gyventojų skaičius viršija 50, esama vandentvarkos ūkio sistema neišvystyta, tad naujų vandenviečių įrengimas šiose gyvenvietėse planuojamas prioriteto tvarka.

Nauji vandens gerinimo įrenginiai numatyti centralizuotos infrastruktūros vandenvietėse, tokia sistema dabar yra tik Molėtų mieste. Esamų vandenviečių esminė rekonstrukcija planuojama Žiūrų ir Purvėnų gyvenvietėse.

⁷ Statistikos departamento duomenys

Ženkli plėtra numatoma nuotekų tvarkymo infrastruktūroje, planuojama nuo 37 iki 55 naujų nuotekų valymo įrenginių. Daugiausiai naujų nuotekų valymo įrenginių numatoma Čiulėnų, Suginėčių ir Luokesos seniūnijų teritorijose, kuriose didžiausias gyvenviečių su nepakankamai išvystyta nuotekų infrastruktūra skaičius.

Gamtinė aplinka. Molėtų rajone dėl geologinės sąrangos ypatumų požeminio vandens taršai jautrios teritorijos apima beveik visą rajono plotą, išskyrus mažą šiaurės vakarinę dalį, todėl geologinės sąlygos apsprendžia būtinybę gerinti nuotekų tvarkymo infrastruktūrą.

Molėtų rajone saugomos teritorijos užima 26584,94 ha (19,4 % visos teritorijos).

Anomislio, Purvėnų, Juodiškių gyvenvietės, kuriose planuojama vandentvarkos infrastruktūros plėtra patenka į Labanoro regioninio parko, kuriame yra *Natura 2000* buveinių ir paukščių apsaugai svarbios teritorijos (4.1 ir 4.2 lentelės). Juodiškių ir Purvėnų gyvenvietėse numatomi nauji nuotekų valymo įrenginiai ir komunikacijos. Dubingių gyvenvietė patenka į Asvejos regioninio parko ribas, kuriose taip pat yra išskirtos buveinių ir nustatytos paukščių apsaugai svarbios teritorijos. Šioje gyvenvietėje numatoma nauja nuotekų valykla ir komunikacijos.

Valstybės saugomų teritorijų ribose esančiose gyvenvietėse infrastruktūra planuojama prioriteto tvarka ir ši nuostata atitinka saugomų rūšių ir gamtinių buveinių siektinus geros būklės tikslus, todėl šiose teritorijose bus gerinamos vandens ekosistemų funkcionavimo sąlygos.

4.1 lentelė. Buveinių apsaugai svarbios teritorijos⁸

Eil. Nr.	Vietovės pavadinimas	Apsaugos tikslai	Vietovių, atitinkančių gamtinių buveinių apsaugai svarbių teritorijų atrankos kriterijus, ribų aprašymas
1	Asvejos ežerynas	7110, Aktyvios aukštapelkės; 3160, Natūralūs distrofiniai ežerai; 9020, Plačialapiai ir mišrūs miškai; 9070, Medžiais apaugusios ganyklos; 91D0, Pelkiniai miškai; Dvijuostės nendriadusės; Kraujalakinis melsvys; Ūdra.	Ribos sutampa su Asvejos regioninio parko ribomis, išskyrus rekreacinės, žemės ūkio bei kitos (gyvenamosios) paskirties prioriteto funkcinės zonas
2	Labanoro regioninis parkas	3130, Mažai mineralizuoti ežerai su būdmaginių augalų bendrijomis; 3140, Ežerai su meturdumblių bendrijomis; 3150, Natūralūs eutrofiniai ežerai su plūdžių arba aštrių bendrijo-	Ribos sutampa su Labanoro regioninio parko ribomis, išskyrus rekreacinės, žemės ūkio bei kitos (gyvenamosios) paskirties prioriteto funkcinės zonas

⁸ Vietovių, atitinkančių gamtinių buveinių apsaugai svarbių teritorijų atrankos kriterijos, sąrašas, skirtas pateikti Europos komisijai (Žin., 2005, Nr. 105-3908).

	mis; 3160, Natūralūs distrofiniai ežerai; 3260, Upių sraunumos su kurklių bendrijomis; 6230, Rūšių turtingi briedgaurynai; 6410, Melvenynai; 6510, Šienaujamos mezofitų pievos; 7110, Aktyvios aukštapelkės; 7140, Tarpinės pelkės ir liūnai.	
--	--	--

4.2 lentelė. Paukščių apsaugai svarbios teritorijos⁹

Eil. Nr.	Lietuvos Respublikos saugomos teritorijos arba jų dalys	Saugoma rūšis	Paukščių apsaugai svarbios teritorijos ribos
1	Labanoro regioninio parko dalis, Labanoro giria	juodakakliai narai (<i>Gavia artica</i>); vapsvaėdžiai (<i>Pernis apivorus</i>); juodieji pesliai (<i>Milvus migrans</i>); žuvininkai (<i>Pandon haliaetus</i>); kurtiniai (<i>Tetrao urogallus</i>); gervės (<i>Grus grus</i>); tikučiai (<i>Tringa glareola</i>); lututės (<i>Algolius funereus</i>); lėliai (<i>Caprimulgus europaeus</i>); žalvarniai (<i>Coracias garrulus</i>); juodosios meletos (<i>Dryocopus martius</i>); ligutės (<i>Lullula arborea</i>).	Paukščių apsaugai svarbios teritorijos ribos sutampa su patvirtintomis Labanoro regioninio parko ribomis, išskyrus šio parko rekreacinio, žemės ūkio ir kitos (gyvenamosios) paskirties prioriteto funkcines zonas
2	Asvejos regioninio parko dalis, Asvejos ežerai	juodieji pesliai (<i>Milvus migrans</i>);	Paukščių apsaugai svarbios teritorijos ribos sutampa su

⁹ Lietuvos Respublikos saugomos teritorijos arba jų dalys, kuriose yra paukščių apsaugai svarbių teritorijų (Žin., 2006, Nr. 92-3635).

	rynas		patvirtintomis Asvejos regioninio parko ribomis, išskyrus šio parko rekreacinio, žemės ūkio ir kitos (gyvenamosios) paskirties prioriteto funkcines zonas.
		lėliai (<i>Camprimulgus europaeus</i>).	

Saugomos kultūros vertybės. Molėtų rajone yra 332 nekilnojamojo kultūros paveldo objektu, jų kompleksų ir vietovių, registruotų kaip kultūros vertybės: 106 archeologinės vietovės, 1 urbanistinė vietovė, 24 statinių kompleksai, 15 statinių, 18 dvarų, 24 mitologinės vietos, 6 monumentai, 138 laidojimo vietos.

Nauji nuotekų valymo įrenginiai statomi Dubingių seniūnijos Dubingių miestelyje. Naujai tiesiamo vamzdynų trasos dalis patenka į Dubingių miestelio istorinę dalį. Ši urbanistinė vietovė įtraukta į Kultūros vertybių registrą (U 31099). Taip pat vandentvarkos infrastruktūros plėtra planuojama šalia Alantos (Naujasodžio), Ambraziškių, Anomislio, Bijutiškio, Girsteikiškio buvusių dvaro sodybų bei Žalvarių palivarko sodybos fragmentų.

Planuojant vandentvarkos infrastruktūros objektus kultūros paveldo vietovių ir objektų teritorijose, taip pat jų artimoje aplinkoje, pagal saugomų vertybių pobūdį ir, esant rizikai pakenkti vertingosioms savybėms, turi būti numatytos priemonės neigiamoms pasekmėms išvengti.

5. SU PLANU AR PROGRAMA SUSIJUSIOS APLINKOS APSAUGOS PROBLEMAS, YPAČ ATKREIPIANT DĖMESĮ Į PROBLEMAS, SUSIJUSIAS SU APLINKOS APSAUGAI SVARBIOMIS TERITORIJOMIS

Molėtų rajono teritorijoje išskirtos šios tiesiogiai su specialiuoju planu susijusios aplinkos apsaugos problemos:

- urbanizuotų teritorijų nereguliuojama plėtra, dėl kurios blogėja aplinkos kokybė, nesant planingai išdėstytų komunikacijų, kaimų ir gyvenviečių plėtra ekologiniu požiūriu jautriose gamtinėse teritorijose;
- paviršinio ir gruntinio vandens tarša buitinėmis, gamybinėmis ir paviršinėmis nuotekomis gyvenamosiose teritorijose;
- nepakankama požeminio vandens apsauga, atkreipiant dėmesį į geologinės sąrangos specifiką, kad Molėtų rajone požeminio vandens taršai jautrios teritorijos apima beveik visą rajoną, išskyrus mažą šiaurės vakarinę dalį;
- buitinių nuotekų surinkimo sistema nėra plėtojama, nuotekynės sistemos vamzdynų trasos avaringos, vamzdynai susidėvėję, didelė teršalų infiltracija į gruntą ir vandenį;
- nuotekų valymo įrenginių plėtra susijusi dumblo didėjimu. Šiuo metu Molėtų rajone nuotekų valyklose dumblo tvarkymo problema neišspręsta.

Išvardintų problemų sprendimui Molėtų rajono savivaldybės teritorijoje planuojamos vandens tiekimo ir nuotekų tvarkymo infrastruktūros objektų ir

paslaugų teikimo teritorijos, kuriose inžinierinių sistemų ir paslaugų kokybė atitiks socialinius poreikius ir leis išlaikyti gamtinės aplinkos stabilumą.

**6. TARPTAUTINIŲ, EUROPOS BENDRIJOS ARBA
NACIONALINIŲ LYGMENIU NUSTATYTI
APLINKOS APSAUGOS TIKSLAI, SUSIJĘ SU
PLANU AR PROGRAMA**

Igyvendinant specialiojo plano sprendinius, bus laikomasi šių Europos Sąjungos direktyvų bei Lietuvos Respublikos teisės aktuose nustatytų aplinkos apsaugos tikslų:

6.1 Tarptautiniai tikslai ir strateginiai dokumentai, į kurių reikalavimus buvo atsižvelgta rengiant planą

Eil. Nr.	Aplinkos apsaugos tikslai	Nacionaliniai ir tarptautiniai strategijos ir planai
1.	<p>Požeminio bei paviršinio vandens išteklių apsauga ir racionalus naudojimas</p> <p>Vandens taršos mažinimas</p> <p>Vandens tiekimo ir nuotekų tvarkymo paslaugų teikimas.</p>	<p>Bendroji vandenų direktyva 2000/60/EB. Bendrijos veiksmų vandens politikos srityje pagrindus nustatančios direktyvos 2000/60/EB tikslai: 15, 16, 17, 18, 19, 24, 26, 27, 28, 31, 33, 35, 36, 37, 49, 51, 53.</p> <p>Europos Parlamento ir tarybos direktyva 2006/118/EB, 1 straipsnis 2 punktas.</p> <p>Gėlojo vandens, kuriam reikalinga apsauga arba kuri reikiama gerinti, kad būtų išsaugota žuvų gyvybė, kokybės direktyvos 78/659/EEB 1 straipsnio 3 punktas.</p> <p>Miesto nuotekų valymo direktyvos 91/271/EEB, 1 str.</p> <p>Pavojingų medžiagų vandenyje direktyvos 76/464/EEB, 1 straipsnis.</p> <p>Paviršinio vandens direktyvos 75/440/EEB, 4 straipsnis. Maudyklų direktyvos 76/190/EEB.</p> <p>Vandentvarkos ūkio plėtros strategija (Žin., 2005, Nr. 8-245; 2006, Nr. 38-1366; 2007, Nr. 37-1399; Nr. 110-4521), 1 skyriaus 1 punktas.</p>
2.	<p>Žmonių sveikata</p>	<p>Žmonėms vartoti skirto vandens kokybės direktyvos 98/83/EEC, 91/692/EEB, 90/656/EEB, 81/858/EEB ir 80/778/EEB.</p> <p>Lietuvos darnaus vystimosi strategija. 23.5 prioritetas, 139, 143,2, 143,3, 143,4, 144,3 ir 157 tikslai.</p> <p>Lietuvos nacionalinės sveikatos priežiūros strategija (Žin., 2001, Nr.66-2418).</p>
3.	<p>Atliekų tvarkymas</p>	<p>Lietuvos darnaus vystimosi strategija 49 punktas, tikslas 158.3 (Žin. 2003, Nr. 89-4029) .</p> <p>Valstybės ilgalaikės raidos strategija (Žin., 2002, Nr. 113-5029).</p> <p>Valstybinis strateginis atliekų tvarkymo planas 17, 25, 36 punktai, 84.4, 135, 136, 137, 138 tikslai. (Žin., 2007, Nr.122-5003)</p>
4.	<p>Biologinės įvairovės, saugomų rūšių ir buveinių apsauga</p>	<p>Europos tarybos direktyva dėl natūralių buveinių ir laukinės faunos bei floros apsaugos (92/43/EEB). Europos tarybos direktyva dėl laukinių paukščių apsaugos (79/409/EEB). Valstybės ilgalaikės raidos strategija. Aplinkos apsaugos ilgalaikės plėtros 4-ji kryptis. Lietuvos darnaus vystimosi strategija. 23.7 prioritetas.</p>

7. GALIMOS REIKŠMINGOS TEIGIAMOS IR NEIGIAMOS PASEKMĖS APLINKAI, APLINKOS VEIKSNIŲ TARPUSAVIO SĄVEIKAI.

7.1. Gamtinė aplinka

Galimos pasekmės vandens ištekliams ir kokybei

Siekiant išsaugoti požeminio vandens kokybę ir apsaugą nuo antžeminės ūkinės veiklos neigiamo poveikio, vandenvietėms nustatomos sanitarinės apsaugos zonos. Vandenvietėms (iki 100m³ vandens per parą) yra nustatoma griežto režimo sanitarinės apsaugos zona 50 m spinduliu apie kaptazo įrenginius. Šiame plote ribojama bet kokia ūkinė veikla, nesusijusi su vandens tiekimo paslaugomis. Vandenvietėms, kurių pajėgumas viršija 100m³ vandens per parą, sanitarinėje apsaugos zonoje nustatomos: griežto režimo juosta bei mikrobiologinės ir cheminės taršos apribojimų juostos, kuriose reglamentuojama ūkinė veikla. Planuojant vandenvietes naujose teritorijose turi būti laikomasi Lietuvos higienos normos HN 44:2006 keliamų reikalavimų.

Galimos pasekmės saugomų teritorijų gamtos vertybėms, biologinei įvairovei

Vandentvarkos infrastruktūros teritorine plėtra mažinama sutelktosios vandens taršos apkrova vandens telkiniams, kas ypač svarbu saugomose teritorijose. Dalis planuojamų infrastruktūros teritorijų yra Labanoro ir Asvejos regioninių parkų ribose. Vadovaujantis šių saugomų teritorijų nuostatais bei jose iškirtų *Natura 2000* buveinių ir rūšių apsaugos nuostatais, parkų rekreacinės, žemės ūkio bei kitos (gyvenamosios) paskirties prioriteto funkcinėse zonose planuojamų infrastruktūros objektų statyba neregamentuojama, netgi skatinama.

Įgyvendinus planuojamose teritorijose ūkio - buitės nuotekų tvarkymo sistemas, sumažės per gruntinį vandenį migruojančios ir tiesioginis nuotekų taršos poveikis, todėl laukiamos reikšmingos ilgalaikės pasekmės Šventosios intakų baseinų, viso Molėtų ežeryno vandens telkinių ekosistemų būklei.

Galimos pasekmės kultūros vertybėms

Planuojami objektai bei komunikacijų koridoriai nekilnojamojo kultūros paveldo vietovių teritorijose ir objektų fizinės apsaugos zonose turi būti planuojami griežtai laikantis patvirtintuose specialiuose planuose ar vertybių individualiuose apsaugos reglamentuose nustatytų reikalavimų ir bendrųjų paveldosaugos taisyklių. Išlaikant šiuos reikalavimus, neigiamų plano įgyvendinimo pasekmių kultūros paveldo objektams nenumatoma.

Galimos pasekmės kraštovaizdžiui

Įgyvendinant plano sprendinius miesto ir kaimo teritorijose galimas miesto, kelių apsaugos želdinių ar miško medynų ribotas kirtimas valstybinėje ir privačioje žemėje koridoriams suformuoti ir objektams statyti. Nainkinami želdiniai turi būti tvarkomi vadovaujantis "Saugotinių želdinių, augančių ne miško žemėje, apsaugos, priežiūros, tvarkymo ir nuostolių juos sunaikinus ar sužalojus atlyginimo tvarka" (Žin.,2001, Nr.45-1603, 2004, Nr.127-4577).

Įvertinant aplinkybę, kad planuojami vandentvarkos infrastruktūros objektai bus požeminio tipo inžinieriniai statiniai esamo ar perspektyvinio užstatymo zonose, specialiojo plano įgyvendinimas neturės reikšmingų pasekmių nagrinėjamų vietovių kraštovaizdžiui.

7.2. Socialinė aplinka

Laukiamos pasekmės gyvenimo kokybei ir žmonių sveikatai

Įgyvendinus specialiojo plano vandentvarkos infrastruktūros objektus Molėtų rajono planuojamose teritorijose, numatomos reikšmingos pasekmės šiais vietos gyventojų gyvenimo kokybės, žmonių sveikatos aspektais :

- pagerėjusi bendra higieninė situacija miestelių ir kaimų teritorijose;
- mažesnė susirgimų rizika dėl namų ūkio nuotekomis sukeltos dirvožemio ir šachtinių šulinių vandens mikrobiologinės taršos;
- teikiamų paslaugų kokybės gerėjimas;
- maudyklių vandens švara;
- galimybės vystyti vandentvarkos paslaugas artimiausiose rekreacinėse bei kitose visuomenės reikmėms išskirtose teritorijose;

Analizuojant tikėtinas pasekmes socialinei aplinkai, atsižvelgta į tą aplinkybę, kad galima vartotojų nemokumo problema. Šiai problemai ypatingas dėmesys turėtų būti skiriamas decentralizuotos vandentvarkos paslaugų teikimo vietovėse. Taip pat galimas privačios žemės savininkų nepasitenkinimas dėl žemės paėmimo visuomenės reikmėms bei žemės naudojimo apribojimų infrastruktūros objektų apsaugos zonose. Šį aspektą reikėtų vertinti vėlesnėse planavimo stadijose.

Neigiami plano poveikio aspektai sąlyginai negausiai socialinei grupei bus laikino pobūdžio, todėl daroma prielaida, kad tai nesukels esminių plano įgyvendinimo problemų ar neigiamų socialinių pasekmių.

Įvertinant specialiojo plano pagrindinius tikslus pagerinti rajono gyventojų buities ir veiklos sąlygas, plano įgyvendinimas turės dominuojančias ir teigiamas ilgalaikes pasekmes planuojamų teritorijų socialinei aplinkai gyvenimo kokybės bei susirgimų dėl prastos geriamo vandens kokybės prevencijos aspektais.

7.3. Ekonominė aplinka

Galimos reikšmingos pasekmės verslo aplinkai ir materialiajam turtui

Vandentvarkos infrastruktūra aprūpintose teritorijose ženkliai padidės investicijų pritraukimo galimybė. Plano įgyvendinimo atveju numatomos tiesioginės ilgalaikės pasekmės privačių bei savivaldybės įmonių turto vertės didėjimui, sukuriančiam kitų sektorių (rekreacijos ir turizmo, statybos, prekybos ir kitų paslaugų) ekonominės veiklos pagrindus. Savo ruožtu, planuojamos infrastruktūros atsiradimas ar esamos išvystymas teigiamai stimuluos jau veikiančių įmonių gamybos pajėgumus. Šalia vandentvarkos tinklų koridorių esančiuose komercinės ir kitos (gyvenamosios statybos) paskirties sklypuose, tikėtina, padidės esančio nekilnojamojo turto – žemės sklypų, statinių – rinkos vertė, tai sąlygos prielaidas sudominti investuotojus. Vandentvarkos infrastruktūros išvystymas miesteliuose ir kaimų vietovėse planuojamu laikotarpiu gali būti vertinamas kaip vienas iš veiksmių

išlyginti Molėtų rajono teritorijos dalių ekonominio netolygumo skirtumus, siekti teritorijos darnaus vystimosi. Pagerėjus verslo aplinkai, tikėtina, pagerės ir vietos bendruomenių socialinės nuostatos, gyventojų užimtumas bei gyvenimo kokybė, todėl numatomos teigiamos ilgalaikės pasekmės ekonominei aplinkai.

Specialiojo plano suvestinis pasekmių aplinkai vertinimas pateiktas 7.1 lentelėje.

7.1 lentelė. Molėtų rajono vandens tiekimo ir nuotekų tvarkymo infrastruktūros plėtros specialiojo plano įgyvendinimo pasekmių apibendrinimas

Pasekmių pobūdis	Socialinė aplinka, žmonių sveikata	Ekonominė aplinka (veršlas, materialusis turtas)	Vandens išteklių	Atsinaujinantis ir neatsinaujinantis gamtos išteklių	Kultūros paveldas	Biologinė įvairovė, saugomos gamtos vertybės	Kraštovaizdis	Komentarai
Ilgalaikės pasekmės	+	+	+	0	0	+	0	Bus užtikrintas nepertraukiamas geros kokybės vandens tiekimas, nebus į aplinką išleidžiamos nevalytos nuotekos, sumažės aplinkos tarša dėl avarijų. Todėl tikėtinos teigiamos specialiojo plano įgyvendinimo pasekmės socialinei, gamtinei ir ekonominei aplinkai.
Trumpalaikės pasekmės	+	0	+	0	0	+	0	

(+) - numatomos reikšmingos teigiamos pasekmės;

(-) - numatomos reikšmingos neigiamos pasekmės;

(0) - nenumatomos nei reikšmingos teigiamos, nei reikšmingos neigiamos pasekmės

8. PRIEMONĖS PLANO AR PROGRAMOS ĮGYVENDINIMO REIKŠMINGOMS NEIGIAMOMS PASEKMĖMS APLINKAI IŠVENGTI, SUMAŽINTI AR KOMPENSUOTI

Siekiant išvengti galimų neigiamų pasekmių aplinkai, esamos ir naujai planuojamos infrastruktūros komunikacijos bus tiesiamos gatvių ir kelių infrastruktūros koridoriuose.

Kultūros paveldo apsaugos požiūriu jautriose planuojamų teritorijų vietose, esant tikimybei neigiamai paveikti saugomų objektų vertingąsias savybes, turi būti atliekami nekilnojamojo kultūros paveldo tyrimai.

Vadovaujantis Specialiosiomis žemės ir miško naudojimo sąlygomis (Žin., 1992, Nr. 22-625, 2008, Nr. 46-1732), nuotekų valyklos negali būti statomos vandens telkinių pakrantės apsaugos juostose.

Rekonstruojamų ir naujai planuojamų vandenviečių požeminio vandens apsauga turi būti užtikrinama vadovaujantis Lietuvos higienos normos HN 44:2006 (Žin., 2006, Nr. 81-3217) reikalavimais. Vandenvietės turi būti aptvertos, apželdintos, vandens kaptazo ir tiekimo įrenginiai apsaugoti nuo neteisėto fizinio poveikio.

Vadovaujantis sanitarinių apsaugos zonų nustatymo ir režimo taisyklėmis (Žin. 2004, Nr. 134-4878,), nuo planuojamų statyti ar rekonstruojamų nuotekų valyklų (atsižvelgiant į projekcinį našumą) iki artimiausių gyvenamųjų namų turi būti išlaikoma 100-150 m pločio normatyvinė sanitarinė apsaugos zona.

Esamų, rekonstruojamų ir naujai planuojamų nuotekų valyklėse susidaręs dumblas bus vežamas į Molėtų nuotekų valyklos dumblo aikštelę. Rekomenduojama nuotekų dumblą panaudoti pažeistų teritorijų žemės dangos atstatymui (rekultivavimui) arba energijos gamybai.

Inžinerinės infrastruktūros objektų vietos tikslinamos žemesnio lygmens teritorijų planavimo ir projektavimo metu. Jei reikalinga, planuojamai veiklai turi būti atliekamos su poveikio aplinkai ir visuomenės sveikatai vertinimu susijusios procedūros.

9. PASIRINKTŲ PLANO AR PROGRAMOS ALTERNATYVŲ APRAŠYMAS, PRIEŽASTYS, DĖL KURIŲ PASIRINKTOS SVARSTYTOS PLANO AR PROGRAMOS ALTERNATYVOS

Nagrinėjama specialiojo plano alternatyva užtikrins teritoriniu ir funkciniu aspektais pagrįstą Molėtų rajono vandentvarkos infrastruktūros vystymą prioritetų tvarka, nustatant viešo vandens tiekėjo teritorijas, darant mažiausią neigiamą poveikį aplinkai. Iš ES Sanglaudos fondo jau įgyvendinamas Neries upės baseino investicinės programos I etapo projektas "Vandentiekio ir nuotekų tinklų plėtra Molėtuose", vėliau bus tęsiami šio projekto kiti etapai, todėl specialusis planas kartu nustato prioritetus ir kryptis vandentvarkos priemonių įgyvendinimui visoje rajono teritorijoje.

Dėl šių priežasčių kitos plano alternatyvos nenagrinėjamos ir nevertinamos.

**10. VERTINIMO, ĮSKAITANT VISUS SUNKUMUS
TECHNINIUS TRŪKUMUS ARBA
NEPAKANKAMAS PRAKTINES ŽINIAS IR
ĮGŪDŽIUS, SU KURIAIS SUSIDURTA
KAUPIANT REIKIAMĄ INFORMACIJĄ,
APRAŠYMAS**

Pasekmių aplinkai vertinimo metodai. Molėtų rajono savivaldybės teritorijos vandens tiekimo ir nuotekų tvarkymo infrastruktūros plėtros specialiojo plano įgyvendinimo pasekmės buvo vertinamos pasekmių lentelių metodu. Lentelėje plano sprendinių įgyvendinimo pasekmės apibendrintos pagal jų pasireiškimo pobūdį, reikšmingumo laipsnį ir trukmę. Vertinimui taip pat buvo taikomi analitinis metodas bei literatūros ir kitų informacijos šaltinių apžvalga, pasinaudojant analogiškais sprendimais jau tyrinėtoms pasekmėms vertinti.

Specialiojo plano įgyvendinimo pasekmių aplinkai vertinimas atliekamas naudojant planuojamo vandentvarkos sektoriaus veiklos ataskaitas, bendruosius rajono statistikos, aplinkos monitoringo, teritorijų planavimo, kultūros vertybių registro ir kitus viešai prieinamus duomenis. Problema, su kuria susidurta vertinimo metu - nepakankamas informacijos kiekis ir detalumas apie esamų vandentvarkos objektų, socialinės bei gamtinės aplinkos būklę ir aplinkos pokyčius, ypač planuojamose nedidelių kaimų teritorijose.

11. SIŪLOMOS TAIKYTI STEBĖSENOS PRIEMONĖS

Rengiamo specialiojo plano įgyvendinimo pasekmių aplinkai stebėseną (monitoringą) pagal kompetenciją turi būti vykdoma valstybės, savivaldybės ir įmonių lygmeniu Lietuvos Respublikos aplinkos monitoringo įstatymo (Žin., 1997, Nr. 112-2824, 2006, Nr. 57-2025) nustatyta tvarka. Rekomenduojama šio plano sprendinių įgyvendinimo rodiklius įtraukti į Molėtų rajono savivaldybės aplinkos monitoringo programą.

12. SANTRAUKA

Molėtų rajono teritorija užima 137400 ha. Molėtų rajone 2007 m. gyveno apie 23540 gyventojų, gyventojų tankumas 17,7 gyv./km². Esama centralizuota vandens tiekimo ir nuotekų tvarkymo infrastruktūra naudojasi mažiau 60 % rajono gyventojų. Šiuo metu Molėtų rajone daugumai gyventojų nėra tiekiamas geros kokybės geriamasis vanduo. Tokia būklė yra dėl vandens ruošimo įrenginių nebuvimo bei prastos vandens tiekimo infrastruktūros įrangos būklės.

Specialiojo plano rengimo tikslas yra nustatyti vandentvarkos kryptis ir teritorijas, kuriose iki 2015 m. ne mažiau kaip 95 % Molėtų savivaldybės gyventojų būtų aprūpinami viešojo vandens tiekėjo vandens tiekimo ir nuotekų tvarkymo paslaugomis.

Įgyvendinus specialiojo plano alternatyvą Molėtų rajono gyventojai iki 2015 metų bus aprūpinti nepertraukiamu ilgalaikiu bei technine ir ekonomine prasme visiems vartotojams prieinamu socialiai būtinu vandens tiekimo ir nuotekų tvarkymo kokybiškų paslaugų teikimu. Įrengus požeminio vandens gerinimo įrenginius, vartotojams bus tiekiamas kokybiškas geriamas vanduo, dėl to tikėtinos teigiamos ilgalaikės pasekmės – žmonių sveikatai, susirgimų mažėjimas. Gamtinėje aplinkoje tikėtina mažesnė taršos apkrova. Nuotekų surinkimas užtikrins mažesnę taršos patekimą į požeminius ir paviršinius vandenis. Sumažėjusi vandens tarša nevalytomis nuotekomis leis paviršinių vandens telkinių būklės ir sąlygas išlaikyti vandens ekosistemų biologinę įvairovę bei ekologinę pusiausvyrą. Vandentvarkos infrastruktūros plėtra Molėtų mieste, miesteliuose ir rekreacinėse teritorijose teigiamai įtakos turizmo ir rekreacijos paslaugų verslo plėtrą. Pagerėjusi verslo aplinka turės tiesiogines įvairios trukmės teigiamas pasekmes gyventojų užimtumo, žmonių sveikatos ir gyvenimo kokybės aspektais.

Atlikus strateginį pasekmių aplinkai vertinimą nustatyta, kad įgyvendinus specialiojo plano alternatyvą laukiamos reikšmingos teigiamos ilgalaikės pasekmės gamtinei, socialinei ir ekonominei aplinkai planuojamose Molėtų rajono savivaldybės teritorijose.

13. PRIEDAI

I PRIEDAS

DOKUMENTAI



**VALSTYBINĖ SAUGOMŲ TERITORIJŲ TARNYBA
PRIE APLINKOS MINISTERIJOS**

Juridinių asmenų registras. Kodas 188724381. A. Juozapavičiaus g. 9, LT-09311 Vilnius.
Tel. (8-5) 272 3284. Faks. (8-5) 272 2572. El. p. vsst@vsst.lt <http://www.vsst.lt>

UAB „COWI Baltic“

2008-06-12

Nr. V3-10.6-1322

[2008-05-30

Nr. 207157E/INVA

**DĖL MOLĖTŲ RAJONO VANDENTVARKOS SPECIALIOJO PLANO STRATEGINIO
PASEKMIŲ APLINKAI APIMTIES NUSTATYMO DOKUMENTO**

Išnagrinėjome pateiktą Molėtų rajono savivaldybės teritorijos vandens tiekimo ir nuotekų tvarkymo infrastruktūros plėtros specialiojo plano strateginio pasekmių aplinkai vertinimo apimties nustatymo dokumentą (toliau – Apimties dokumentas) ir teikiame šias pastabas:

1. 4 skyrių prašome papildyti šiais teisės aktais: Lietuvos Respublikos saugomų teritorijų įstatymu; Specialiosiomis žemės ir miško naudojimo sąlygomis (Žin., 1992, Nr. 22-652; 2008, Nr. 44-1643), savivaldybės teritorijoje esančių saugomų teritorijų planavimo dokumentais; Bendraisiais buveinių ar paukščių apsaugai svarbių teritorijų nuostatais (Žin., 2006, Nr. 44-1606).

2. 5 skyriuje nėra informacijos apie savivaldybės teritorijoje esančias nacionalines ir Europos Bendrijos svarbos saugomas teritorijas (toliau – ST) bei valstybės saugomus gamtos paveldo objektus, kurie gali būti reikšmingai paveikti.

3. Nepateiktas specialiojo plano brėžinys, kuriame turėtų būti pažymėtos bei išvardintos savivaldybės teritorijoje esančios ST ir valstybės saugomi gamtos paveldo objektai bei vandentvarkos infrastruktūros plėtros teritorijos.

Siekdami, kad pagal Apimties dokumentą rengiamoje strateginio pasekmių aplinkai vertinimo ataskaitoje būtų pateikta išsami informacija, leidžianti įvertinti specialiojo plano įgyvendinimo poveikį saugomoms teritorijoms, prašome, rengiant strateginio pasekmių aplinkai vertinimo ataskaitą, atsižvelgti į pateiktas pastabas ir pateikti prašomą informaciją.

Direktorė

Rūta Baškytė



**LIETUVOS RESPUBLIKOS APLINKOS MINISTERIJOS
UTENOS REGIONO APLINKOS APSAUGOS DEPARTAMENTAS**

Juridinių asmenų registras, kodas 190742867. Metalo g. 11, LT-28217 Utena, Tel. (8 389) 69 106,

faks. (8 389) 69 662. El.p: utena@urd.am.lt

UAB COWI Baltic

2008-06-06

Nr. (5.28)-s- 962

į 2008-05-30

Nr. 207157E/INVA

**DĖL SPECIALIOJO PLANO STRATEGINIO PASEKMIŲ APLINKAI VERTINIMO
APIMTIES NUSTATYMO DOKUMENTO**

Išnagrinėjome Jūsų paruoštą Molėtų rajono savivaldybės teritorijos vandens tiekimo ir nuotekų tvarkymo infrastruktūros plėtros specialaus plano strateginio pasekmių aplinkai vertinimo apimties nustatymo dokumentą. Vertinimo apimties nustatymo dokumentui esminių pastabų dėl jo kokybės neturime.

Direktoriaus pavaduotojas

Pranas Kudaba

L. Jovaišienė, tel. (8 389) 68784, el.p.: l.jovaisiene@urd.am.lt



**KULTŪROS PAVELDO DEPARTAMENTAS
PRIE KULTŪROS MINISTERIJOS
UTENOS TERITORINIS PADALINYS**

UAB "COWI Baltic" strateginio planavimo skyriaus vadovei
Ingai Valuntienei

2008-06-16 Nr. 2U-(1.29)-394
Į 2008-05-30 Nr. 207157E/INVA

DĖL STRATEGINIO PASEKMIŲ APLINKAI VERTINIMO

Išnagrinėję Molėtų rajono vandens tiekimo ir nuotekų tvarkymo infrastruktūros plėtros specialiojo plano Strateginio pasekmių aplinkai vertinimo apimties nustatymo dokumentą, pranešame, kad būtina papildyti šį dokumentą. Jame nenurodyta sąsaja su svarbiomis valstybės programomis ir planais:

1. Lietuvos kultūrinio turizmo plėtros programa. V., UAB "Urbanistika", 1998.
2. Lietuvos regioninės politikos iki 2013 metų strategija (Žin., 2005, Nr.66-2370).
3. Lietuvos Respublikos architektūros politikos krypčių įgyvendinimo 2006–2010 metų priemonių planas (Žin., 2006, Nr.75-2861).
4. Lietuvos Respublikos kraštovaizdžio politikos įgyvendinimo priemonių planas (Žin., 2005, Nr.103-3808).
5. Lietuvos Respublikos dvarų paveldo išsaugojimo ir jo integravimo į visuomenės gyvenimą koncepcija (Žin., 2002, Nr. 96-4240).
6. Dvarų paveldo išsaugojimo programa (Žin., 2003, Nr.38-1740).
7. Ilgalaikė medinių dvarų paveldo objektų tvarkymo darbų programa (2005-01-05 KVAD prie LR KM direktoriaus įsakymas Nr.Į-04).
8. Ilgalaikė dvarų paveldo objektų – istorinių želdynų (parkų) tvarkymo darbų programa (2005-01-10 KVAD prie LR KM direktoriaus įsakymas Nr.Į-09).
9. Želdynų apsaugos, tvarkymo ir atkūrimo strategija (Žin., 2003, Nr.1-9).
10. Lietuvos etnografinių kaimų išlikimo ilgalaikė programa (Žin., 2003, Nr.89-4033).
11. Etninės kultūros plėtros valstybinė programa (Žin., 2003, Nr.60-2725).
12. Nacionalinių dviračių trasų specialusis planas. – V., L. Janulienės firma „Atkulos projektai“, VĮ Valstybinio žemėtvarkos instituto Kraštutvarkos ir teritorijų planavimo skyrius, 2006.
13. Utenos regiono plėtros planas 2006-2013 m. (2006-04-13 Utenos regiono plėtros tarybos sprendimas).
14. Dubingių piliavietės pritaikymo kultūriniam ir pažintiniam turizmui 2007-2009 metų programa (Žin., 2007, Nr. 15-530).
15. Kitos programos, institucijų strateginiai ir veiklos planai.

Neaprašytos kultūros paveldo teritorijos, kurios gali būti reikšmingai paveiktos.

Molėtų rajono vandens tiekimo ir nuotekų tvarkymo infrastruktūros plėtros specialiojo plano strateginio pasekmių aplinkai vertinimo apimties nustatymo dokumentą būtina papildyti atskirais kultūros paveldo objektų aplinkos komponentais (statiniai, žemės paviršiaus formos, vandens telkiniai, želdiniai, išlikę istorinės žemėnaudos ir žemėvaldos objektai (rėžių liekanos,

buvę riboženkliai ir pan.), teritorijos įranga), kurie taip pat turėtų būti nagrinėjami, atliekant vertinimą.

Rengiant teritorijų planavimo dokumentą, turi būti deramai atsižvelgta į ilgalaikes šio dokumento įgyvendinimo ne tik kraštovaizdžio apsaugos, bet ir kultūros paveldo apsaugos, poveikio istorinei aplinkai, kraštovaizdžio struktūrai pasekmes. Rengiamas specialusis planas sudarys prielaidas konkretesniems, žemesnio lygmens planavimo dokumentams rengti (detaliesiems, žemėvaldų planams ir kt.), veiks kitus planus ir programas. Todėl jo įgyvendinimas darys reikšmingas pasekmes aplinkai. Būtina nurodyti kokios pasekmės bus nagrinėjamos atliekant vertinimą.

Pagal mūsų išduotas Molėtų rajono vandens tiekimo ir nuotekų tvarkymo infrastruktūros plėtros specialiojo plano planavimo sąlygas, privalote užsakyti poveikio vertinimui būtinus taikomuosius mokslinius nekilnojamojo kultūros paveldo tyrimus.

Vedėjas



Arūnas Liogė



**UTENOS VISUOMENĖS SVEIKATOS CENTRO
MOLĖTŲ SKYRIUS**

Valstybės biudžetinė įstaiga, S.Dariaus ir S.Girėno g. 12, LT-28240 Utena.
Duomenys kaupiami ir saugomi Juridinių asmenų registre, kodas 191348163
Skyriaus duomenys: Vilniaus g. 74, LT-33140 Molėtai, tel./faks. (8 383) 52 334, el.p. vsc.moletai@aha.lt

Molėtų rajono savivaldybės administracijos direktoriui,
Vilniaus g. 44, LT-33140 Molėtai
UAB „COWI Baltic“, Ingai Valuntienai,
Lukiškių g. 3, LT-01108 Vilnius

2008-06-05 Nr.11S-101
Į 2008-05-30 Nr.207157E/INVA

**DĖL MOLĖTŲ RAJONO SAVIVALDYBĖS TERITORIJOS VANDENS TIEKIMO IR
NUOTEKŲ TVARKYMO INFRASTRUKTŪROS PLĖTROS SPECIALIOJO PLANO
STRATEGINIO PASEKMIŲ APLINKAI VERTINIMO APIMTIES NUSTATYMO
DOKUMENTO**

Utenos visuomenės sveikatos centro Molėtų skyrius gavo Inžinerinės konsultacinės bendrovės UAB „COWI Baltic“ parengtą strateginio pasekmių aplinkai vertinimo apimties nustatymo dokumentą dėl Molėtų rajono savivaldybės teritorijos vandens tiekimo ir nuotekų tvarkymo infrastruktūros plėtros specialiojo plano.

Išnagrinėję parengtą dokumentą, siūlome vertinti pasekmes aplinkai ir poveikio visuomenės sveikatai aspektu. Taip pat turėtumėte pateikti ataskaitą dėl strateginio pasekmių aplinkai vertinimo ir mums.

Skyriaus vedėjas

Vytautas Šakys

II PRIEDAS

GRAFINĒ SCHEMA

